



WANNEER JE WONING EEN BRON VAN RUST WORDT...

Licht, ruimte, openheid... het zijn maar drie woorden die te kort schieten om deze prachtwoning aan de rand van het Hageland te omschrijven. Een woonproject met visie en karakter.

Het bouwkeppel verwelkomt ons duidelijk met trots in hun woning. En terecht, kunnen we zonder twijfel stellen. "Het begon allemaal met het vinden van deze bouwgrond", vertellen ze ons. "We waren verliefd geworden op de rustige ligging en het zicht. Qua stijl wilden we een strakke witte woning die paste in de omgeving. We zagen onmiddellijk de uitdaging en opportuniteit om hier iets moois van te maken. Zeker omdat er een groot hoogteverschil was, wat extra kansen bood om een groot gevoel van ruimtelijkheid te creëren. Door te surfen op architectenwebsites zijn we op het bureau Block Office gestoten en we hadden onmiddellijk een klik met de foto's van hun projecten. Elke woning was anders en origineel, dat vonden we belangrijk. We zochten echt wel wat originaliteit. Het eerste ontwerp van onze architect was al meteen een schot in de roos. Daar is nog weinig aan veranderd."

Een eyecatcher voor de buurt

Ondertussen is architect Frederik Standaert erbij komen zitten en deelt hij zijn visie over het project met ons. "Eerst en vooral moet je kijken welke kansen de omgeving je biedt. Zeker in dit project waar het zicht vooraan ook heel wijs is. Dan moet je de voor-gevel niet gaan afsluiten. Integendeel, we hebben bijna een doorkijkeffect gecreëerd. Daarnaast had je natuurlijk ook het niveauverschil naar de straat toe, dat is heel dankbaar omdat je dan extra privacy krijgt. Het is zeker geen makkelijk terrein waar je zomaar een standaardoplossing kan neerpoten. Maar dat maakt een project als dit net extra boeiend, omdat we ons dan volop creatief kunnen uitleven en een statement maken."

Voordat we verder praten over de binnenruimtes, nemen we toch eerst een kijkje aan de voorkant van de woning. Het eerste dat opvalt is het gebruik van verschillende materialen. "Dat was een heel bewuste keuze", zegt het bouwkeppel. "De architect had ons aangeraden om voor extra materialen te kiezen en met volumes te werken, om zo het witte blokeffect

te breken. Daarom hebben we voor houten latjes en zwarte omlijstingen gekozen, een keuze die we ook binnen-in doorgetrokken hebben. We krijgen heel wat positieve reacties uit de buurt: het is een echte eyecatcher." Architect Frederik Standaert vult graag aan: "Mocht je enkel en alleen met een witte crepi gewerkt hebben, dan was het te zwaar, zelfs te lomp geworden. Door ook met andere materialen te werken – in combinatie met de ramen – krijg je volumes binnen het hoofdvolume, strakkere en langere lijnen. Dat is onze stijl waar we volledig achter staan." Naast de materiaal- en kleurkeuze zijn er natuurlijk ook de trappen en vlakken, die extra karakter geven aan de woning. Vooraleer je binnenkomt, maak je als het ware een kleine architecturale wandeling, je verandert van richting en van zichtlijnen vooraleer je via de buitenvide aan de inkom komt. De sfeer is meteen gezet.

De overdekte ruimte voor de glazen inkomdeur zorgt voor een zachte overgang van buiten naar binnen. Rechts is er de wasruimte die we – vergeef ons de woordspeling – links laten liggen.

Schüco Belgium nv

Hochstrasse 104 f - 4700 Eupen - t.087 63 96 23 - www.schueco.be



We stappen verder door naar de grote binnenuimte die afgesloten kan worden van de inkomhal. De benedenverdieping is grotendeels opgevat als één ruimte, met drie afzonderlijke functies: de leefruimte, de eetplaats en de keuken. Een van de meest frappante ingrepen is het lichtspel. Je hebt het licht dat via de inkomhal komt, het licht dat via de open achterzijde stroomt en het licht dat via twee ramen (aan de linker- en aan de rechterkant) binnen vloeit. En dan hebben we het nog niet gehad over de vide boven de eetplaats die zowel het licht als de ruimtelijkheid vrij spel geeft. Het effect valt niet te versmaden: openheid troef!

Het paradehaardje

De leefruimte werd strak ingericht. Zwarte lamellen houden wanneer nodig het felle zonlicht even buiten. Deze contrasteren mooi met het serene witte meubel en de ingebouwde led-verlichting. En wie wit en zwart denkt, komt snel uit bij hout als derde sfeerzetter. De houten geoliede parketvloer brengt de nodige warmte qua design in het geheel. Net als de open haard, al brengt deze de warmte natuurlijk ook letterlijk in de woning.



Gijsens Haarden & Kachels

Leuvensesteenweg 184 - 3290 Diest - t.013 77 13 08
Biesemstraat 16 - 3454 Rummen - t.011 58 31 25
www.gijsens.be



De open haard werd aangekocht bij de firma Gijsens. Zaakvoerder Patrick Vandersmissen: "De keuze van een klant voor een bepaald model hangt meestal af van hoe ver het lastenboek in detail gaat. Soms is de keuze al gemaakt met de architect en staat het model vast van bij de ontwerpfase. Wat ook kan is dat er plaats voorzien wordt voor een haard, maar dat de keuze bepaald wordt door de beschikbare maten van de modellen. Tot slot kiezen klanten soms ook eerst voor de haard in onze showroom, waarna pas het ontwerpen gebeurt. In onze showroom

stellen we een heel uitgebreide keuze voor: we hebben zo'n 25-tal haarden die aan staan. Belangrijk, want het is pas als een haard brandt dat je ook effectief ziet of dit wel de sfeer is waar je naar op zoek bent. Vandaag bestaat ons assortiment vooral uit vier topmerken: M-Design, Kalfire, Faber en Bellfires. De gashaard in deze woning is van het laatste merk, het is een lijnbrandter waarbij je kan kiezen of je een of twee lijnen aanzet. Voor dit project hebben we de technische plaatsing verzorgd. Maar meestal verzorgen we het volledig plaatje: van ontwerp tot afwerking en





opvolging op de werf. Belangrijk, want je haard is toch wel het paradepaardje van je woning.”

Over naar de eetruimte waar de vide de show steelt. Een nadrukkelijke keuze van het bouwkeppel. “We wilden de nadruk leggen op de benedenruimte, waardoor de slaapkamers gerust wat kleiner mochten zijn. Daarom hebben we ook gekozen voor de vide. Alle grote benedenruimtes geven hierop uit, net als het bureau hierboven. De klassieke nadelen zoals het geluid en de energiekost werden heel beperkt gehouden en wegen totaal niet op tegen het gevoel dat je hebt als je hier zit. Licht en ruimte.” Vermelden we nog even de keuze van de verlichtings-elementen en de strakke witte stoelen en tafels, en je weet dat we ‘a winner’ hebben.

Strak en trendy kraanwerk

We draaien ons om naar de keuken waar het parket overgaat in een gegoten witte vloer van LiquidFloors®. Niet alleen handig qua onderhoud maar ook perfect om het patroon even te doorbreken. Het kookeiland werd opgetrokken in een witte composiet en zorgt samen met de witte kasten en witte vloer voor een echt zen-gevoel. Wat nog eens versterkt wordt door de led-lijn boven de werkruimte. En toch is er voldoende contrast, dankzij enkele zwarte elementen – onder andere het kraanwerk en de inbouwtoestellen – en bijvoorbeeld ook nog de houten snijplank. Wit, zwart, hout... weet u nog van de voorgevel?

In de keuken koos het bouwkeppel voor de kranen en de spoelbakken voor het merk Franke. Roxanne Lalmant vertelt er ons wat meer over: “Je zou verrast zijn over hoeveel tijd we spenderen aan onze spoelbak. Het is een element dat echt makkelijk moet zijn in gebruik en onderhoud. En natuurlijk vervult het ook een esthetische rol. Hier koos het bouwkeppel voor een model met onderbouwunits. Die zorgen ervoor dat de spoeltafels minder zichtbaar zijn. Zeker met zo’n strakke keuken en het kookeiland, is dat een keuze die vaak terugkomt. De spoelbakken zijn vervaardigd uit roestvrij staal. Het grote voordeel is dat ze super hygiënisch zijn en heel hard. Ze kunnen elke temperatuur aan en je kan er niets mee misdoen: ze blijven schoon. Een ander voordeel is het strak integraalventiel, een gepatenteerd ventiel dat er voor zorgt dat er geen lasnaden zichtbaar zijn. Dat is natuurlijk een extra troef voor de hygiëne en het onderhoud. Ook de overloop is tot in detail afgewerkt met een designplaat, alles is weggestoken en je zit niet met een zichtbaar roostertje. Zo zie je maar dat er heel wat schuil gaat achter een spoelbak. Voor het kraanwerk koos het bouwkeppel voor een zwarte kraan met een chroom accent. We zien dat zwarte kranen – zelfs volledig – nu echt wel trendy zijn. Zeker in moderne interieurs dragen ze bij tot het strakke karakter van een woning.” Lopen we nog even voorbij het kookeiland dan zien we op het einde de wat lagere ontbijttafel. Een gezellig hoekje dat

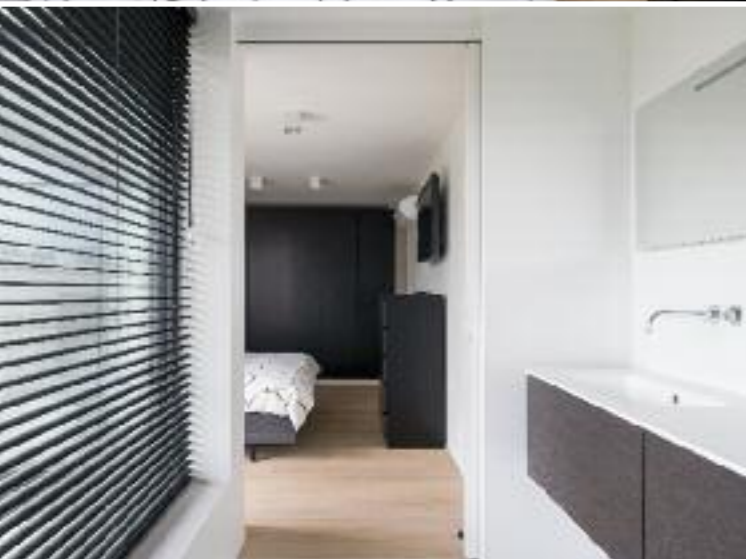
WHAT A VIEW. AND THE CITY IS NICE TOO.

Ontdek de Style – Fragranit+ brengt een innovatieve elegantie op de markt. De Style zijn minimalistische vormen creëren een uitzonderlijke werkruimte in elke keuken. franke.com/be



MAKE IT WONDERFUL

FRANKE



niets verloren laat gaan van het mooie vooraanzicht op de fruitbomen in het glooiende landschap.

Puzzelen naar hartenlust

We keren op onze stappen terug naar een andere hoek van de leefruimte waar we aan de zijgevel de traphal ontdekken. Centraal in de woning gelegen om de circulatie tot het essentiële te beperken. De trap werd volledig in het wit uitgevoerd en zit tussen twee muren bevat. Eens boven draaien we naar rechts waar we op de home-office met de glazen balustrade boven de vide uitkijken. Ook hier vallen we in herhaling als we het ruimtelijk gevoel – extra versterkt door het hoekraam – benadrukken. Achteraan is er een sfeervolle kinderkamer met een doordachte keuze voor sfeervolle verduisterende gordijnen. Op onze stappen terugkerend komen we in het voorste gedeelte van de bovenverdieping. Rechts is er de tweede kinderkamer, links een serene badkamer voor de kinderen met inloopdouche. Recht voor ons is er tot slot de master bedroom. Hier werd gekozen voor een suite concept, het slaapgedeelte vormt samen met de badkamer een visueel geheel. De landschappelijke waarde wordt mooi naar binnen getrokken door enerzijds het hoekraam en het grote raam. Er gaat niets verloren.

De badkamermeubels komen van de firma Detremmerie. Matthias Cottenier vertelt ons wat meer over hun toch wel uniek concept: "We hebben een systeem ontwikkeld waardoor onze klanten hun meubels als het ware zelf kunnen ontwerpen en personaliseren. Via ons No Limit gamma kan een klant zijn puzzel samenstellen zonder beperkingen. Zo bestaan alle delen – wastafel, onderkast, kolomkast, spiegels, verlichting... - los van elkaar. Deze zijn verkrijgbaar in tal van maten en kleuren, met greep of greeploos... Dat zorgt dat ieder resultaat bijna altijd uniek is. Want niemand kiest en voor hetzelfde model en voor dezelfde maat, kleur, uitvoering... We hebben dit systeem een vijftal jaren geleden gelanceerd en sinds een jaar is er ook de online tool bathroom-configurator.be. Daarmee kan de klant heel makkelijk zijn meubel volledig uittekenen en krijgt hij een perfecte visualisatie van hoe het er kan uitzien. Bovendien krijgt hij ook meteen de prijs en de bestelnummers mee. Handig is dat ook wie een beperkter budget heeft, dankzij de tool zich daar gemakkelijk aan kan houden. Waar we ook fier op zijn, is dat de productie volledig Belgisch is. Deze gebeurt in ons atelier in Beveren-Leie waar we eveneens een grote toonzaal hebben. De aankoop gebeurt dan via een van onze dealers die je op de website terug kan vinden."

Al de andere deuren in de woning zijn van de hand van Brems Doors en sluiten perfect aan bij het 'less is more' principe: strak en mooi. "Zo'n resultaat is altijd een combinatie van verschillende factoren", zegt zaakvoerder Luc Mevis. "Zo heb je niet alleen een goed product nodig met kwaliteitsvol materiaal, maar ook een

Detremmerie

Spijkerlaan 153 - 8791 Beveren-Leie - t.056 71 46 01 - www.detremmerie.be



Brems Doors

Hagelandstraat 30 - 3545 Halen - t.013 46 02 90 - www.brems.be



vlotte samenwerking met de (interieur)architect en het bouw-koppel. En vergeet ook onze minutieuze opvolging en plaatsing niet. Iedere deur is trouwens een uniek verhaal en wordt apart gemaakt. We geloven niet in een deursysteem, wel in totaaloplossingen. Een deur is meer dan een toegang tot een ruimte, het bepaalt mee het karakter van je woning. Het is een vast element dat je niet zomaar vervangt. Elke deur is maatwerk voor mensen die oog hebben voor details. We zijn trouwens één van de enige firma's die nog volledig zelf onze deuren produceren. Zo zijn we vooral gekend voor onze strakke uitgezuiverde strakke lijn die past in de hedendaagse minimalistische architectuur, maar ook voor tijdloze landelijke woningen bieden we heel wat oplossingen. Wat ons natuurlijk ook typeert, en dat zie je goed in deze woning, zijn de kaderloze ingepleisterde deuren. Tien jaar geleden zijn we hier als eerste wereldwijd mee begonnen: we maken het profiel samen met de deur en passen het eraan. Ik durf te zeggen dat we als het ware de deur terug uitgevonden hebben."

We sluiten vervolgens de deur achter ons, en gaan opweg naar een volgend mooie project...

Block Office

Stadsomvaart 165 - 3500 Hasselt
Keibergstraat 6 - 3540 Herk-de-Stad
t. 011 74 57 78 - www.blockoffice.be

Gijsens Haarden & Kachels

Leuvensesteenweg 184 - 3290 Diest - t. 013 77 13 08
Biesemstraat 16 - 3454 Rummen - t. 011 58 31 25
www.gijsens.be

Franke

Ring-Oost 10 - 9400 Ninove
t. 054 31 01 11 - www.franke.com/be

Detremmerie

Spijkerlaan 153 - 8791 Beveren-Leie
t. 056 71 46 01 - www.detremmerie.be

Brems Doors

Hagelandstraat 30 - 3545 Halen
t. 013 46 02 90 - www.brems.be

Liquidfloors

Gentsesteenweg 204 - 8500 Kortrijk
t. 056 24 13 90 - www.liquidfloors.be

Schüco Belgium nv

Hochstrasse 104 f - 4700 Eupen
t. 087 63 96 23 - www.schueco.be

